


**Εσωτερικός
Κανονισμός Λειτουργίας**

Δημοτικό Σχολείο Κασσιόπης

Σχολικό έτος :2023-2024

ΤΑΥΤΟΤΗΤΑ ΤΟΥ ΣΧΟΛΕΙΟΥ

7θέσιο Δημοτικό Σχολείο Κασσιόπης		Δ/ση Α'/βάθμιας Κέρκυρας
	Κωδικός Σχολείου (ΥΠΑΙΘ)	9240121

ΣΤΟΙΧΕΙΑ

Έδρα του Σχολείου (διεύθυνση)	Κασσιόπη		
Τηλέφωνο	2663081251	Fax	
e-mail	mail@dim-kassiop.ker.sch.gr	Ιστοσελίδα	blogs.sch.gr/dimkasio/
Διευθυντής Σχολικής Μονάδας	Γαρνέλη Μαργιετίνα		
Υποδιευθυντής Α & Β	Πέτρος Πετρόπουλος		
Πρόεδρος Συλλόγου Γονέων/Κηδεμόνων	Αντώνης Μαρτζούκος		

Περιεχόμενα

Εισαγωγή.....	4
Σύνταξη, έγκριση και τήρηση του Κανονισμού.	4
Ταυτότητα και όραμα του σχολείου μας	5
1. Βασικές αρχές και στόχοι του Εσωτερικού Κανονισμού Λειτουργίας	5
2. Λειτουργία Σχολείου.....	6
2.1. Διδακτικό ωράριο / ωρολόγιο πρόγραμμα	6
2.2. Προσέλευση μαθητών/μαθητριών	7
2.3. Αποχώρηση από το σχολείο	8
3. Σχολική και κοινωνική ζωή	9
3.1. Φοίτηση	9
3.2. Σχολικοί χώροι	9
3.3. Διάλειμμα	10
3.4. Σχολική εργασία	10
3.5. Συμπεριφορά - Δικαιώματα - Υποχρεώσεις.....	11
3.6. Παιδαγωγικός έλεγχος	16
3.7. Καινοτόμες υποστηρικτικές δομές που λειτουργούν στο σχολείο	16
3.8. Άλλα θέματα	16
4.Επικοινωνία και Συνεργασία Γονέων/Κηδεμόνων-Σχολείου.....	18
4.1. Σημασία της επικοινωνίας και της συνεργασίας σχολείου-οικογένειας	18
4.2. Διαδικασίες ενημέρωσης και επικοινωνίας Σχολείου και γονέων/κηδεμόνων.....	18
4.3. Σύλλογος Γονέων και Κηδεμόνων	19
4.4. Σχολικό Συμβούλιο.....	19
4.5. Η σημασία της σύμπραξης όλων.....	20
5. Πολιτική του σχολείου προστασίας από πιθανούς κινδύνους	20
5.1. Αντιμετώπιση έκτακτων αναγκών	20
5.2. Ειδικό σχέδιο αποχώρησης λόγω έκτακτων συνθηκών	21
6.Εσωτερικός Κανονισμός Λειτουργίας- Διαδικασίες διασφάλισης της εφαρμογής του	22

Εισαγωγή

Ο Εσωτερικός Κανονισμός Λειτουργίας του Σχολείου (άρθρο 37, Ν.4692/2020) επιδιώκει να εξασφαλίζει τις προϋποθέσεις και τις συνθήκες που είναι απαραίτητες για να πραγματοποιείται όσοκαλύτερα γίνεται το έργο του σχολείου και να επιτυγχάνονται όσο γίνεται καλύτερα οι στόχοι που θέτουμε κάθε φορά ως σχολική κοινότητα (μαθητές, εκπαιδευτικοί, άλλο επιστημονικό προσωπικό, βοηθητικό προσωπικό, γονείς/κηδεμόνες).

Ο Κανονισμός βασίζεται σε όσα προβλέπονται από την πολιτεία για την εκπαίδευση και τη λειτουργία των δημόσιων και ιδιωτικών Σχολείων, ενσωματώνει αποδεκτές παιδαγωγικές αρχές και είναι προσαρμοσμένος στις ιδιαίτερες συνθήκες λειτουργίας του Σχολείου και τα χαρακτηριστικά της τοπικής σχολικής και ευρύτερης κοινότητας

Σύνταξη, έγκριση και τήρηση του Κανονισμού.

Ο Εσωτερικός Κανονισμός Λειτουργίας συντάχθηκε ύστερα από εισήγηση της Διευθύντριας του Σχολείου, με τη συμμετοχή όλων των μελών του Συλλόγου Διδασκόντων, των μελών του Διοικητικού Συμβουλίου του Συλλόγου Γονέων και Κηδεμόνων καθώς και εκπροσώπου του Δήμου Βόρειας Κέρκυρας. Έχει εγκριθεί από τον Συντονιστή Εκπαιδευτικού Έργου που έχει την παιδαγωγική ευθύνη του σχολείου μας καθώς και από τον Διευθυντή Πρωτοβάθμιας Εκπαίδευσης Κέρκυρας.

Ο Εσωτερικός Κανονισμός Λειτουργίας με την έναρξη του σχολικού έτους κοινοποιείται σε όλους του γονείς/κηδεμόνες και αναρτάται με την έναρξη του σχολικού έτους στον ιστότοπο του Σχολείου. Μια συνοπτική μορφή του διανέμεται και συζητείται διεξοδικά με όλους τους/τις μαθητές/μαθήτριες του Σχολείου.

Η ακριβής τήρησή του αποτελεί ευθύνη και υποχρέωση όλων των μελών της σχολικής μας κοινότητας: της διεύθυνσης του Σχολείου, των εκπαιδευτικών και του βοηθητικού προσωπικού, των μαθητών, των γονέων και κηδεμόνων.

Ο Κανονισμός επικαιροποιείται σε τακτά χρονικά διαστήματα, μέσω της προβλεπόμενης από τον νόμο συμμετοχικής διαδικασίας όλων των μελών της σχολικής κοινότητας, έτσι ώστε να συμπεριλαμβάνει νέες νομοθετικές ρυθμίσεις, να ανταποκρίνεται στις αλλαγές των συνθηκών λειτουργίας του Σχολείου και τις, κατά καιρούς, αποφάσεις των αρμόδιων συλλογικών οργάνων του.

Ο παρών εσωτερικός κανονισμός με αυτή τη μορφή άρχισε να ισχύει από 1/2/2021 (έναρξη λειτουργίας ολοήμερου).

Ταυτότητα και όραμα του σχολείου μας

Σε έναν ιδανικό σχολικό χώρο οι μαθητές συμπεριφέρονται σωστά, πειθαρχούν και εφαρμόζουν τους κανονισμούς, όχι από φόβο ή από πίεση. Πρέπει να έχουν συνειδητοποιήσει οι ίδιοι ότι η μη τήρηση των κανόνων υποβιβάζει τον ζωτικό τους χώρο και διαταράσσει την εύρυθμη λειτουργία του Σχολείου.

Το σχολείο είναι ο χώρος εργασίας μας, το δεύτερο σπίτι μας και προσφέρει αγωγή και εκπαίδευση με στόχο την ολοκληρωμένη ανάπτυξη της προσωπικότητας κάθε μαθητή. Για να λειτουργήσει ομαλά και αποδοτικά όλα τα μέλη της σχολικής κοινότητας (μαθητές, εκπαιδευτικοί, γονείς) αποδέχονται και σέβονται τα δικαιώματα και τις υποχρεώσεις τους.

1. Βασικές αρχές και στόχοι του Εσωτερικού Κανονισμού Λειτουργίας

Ο Κανονισμός, περιλαμβάνει όρους και κανόνες, κατανομή αρμοδιοτήτων και ευθυνών, δικαιωμάτων και υποχρεώσεων, για όλα τα μέλη της σχολικής κοινότητας έτσι ώστε να διαμορφώνεται στο σχολείο ένα παιδαγωγικό και διδακτικό κλίμα που διευκολύνει την απρόσκοπτη, μεθοδική και αποτελεσματική λειτουργία του. Ταυτόχρονα οι δυσκολίες και τα προβλήματα που προκύπτουν αντιμετωπίζονται από τα μέλη της σχολικής κοινότητας ως προκλήσεις και ευκαιρίες βελτίωσης, ανάπτυξης και ενδυνάμωσης παιδαγωγικών, διδακτικών, και άλλων πρακτικών.

Βασικοί στόχοι του Κανονισμού είναι οι μαθητές/μαθήτριες να διαμορφώσουν την προσωπικότητά τους, να διαπαιδαγωγηθούν με τον καλύτερο δυνατό τρόπο και να αποκτήσουν δεξιότητες οι οποίες έχουν βασικό και κυρίαρχο ρόλο στη μαθησιακή διαδικασία και ταυτόχρονα αποτελούν δεξιότητες ζωής, όπως η δημιουργικότητα, ο αυτοέλεγχος, η συναίσθηση της ευθύνης, η συνεργασία, η ενσυναίσθηση, ο αμοιβαίος σεβασμός, η αλληλοκατανόηση, η αποδοχή της διαφορετικότητας, ο σεβασμός όλων σε κοινούς συμφωνημένους κανόνες, η περιβαλλοντική συνείδηση, η προστασία της υγείας, καθώς και η εδραίωση της ισότητας, της αλληλεγγύης και της δημοκρατίας. Μέσω των συμφωνημένων αρχών/κατευθύνσεων του Κανονισμού του Σχολείου μας

επιδιώκεται:

- Να εξασφαλίζεται ένα υποστηρικτικό πλαίσιο για να πραγματοποιείται με επιτυχία το εκπαιδευτικό έργο και η απρόσκοπτη συμμετοχή όλων στην εκπαιδευτική διαδικασία.
- Να καλλιεργείται κατάλληλο κλίμα για την ανάπτυξη της προσωπικότητας του/της κάθε μαθητή/μαθήτριας αλλά και όλων των μελών της σχολικής κοινότητας.
- Να διασφαλίζεται η σωματική και ψυχική υγεία όλων των μελών της σχολικής κοινότητας.
- Να δημιουργούνται οι συνθήκες αξιοπρεπών και αποδοτικών συνθηκών διδασκαλίας, μάθησης και εργασίας.

2. Λειτουργία Σχολείου

2.1. Διδακτικό ωράριο / ωρολόγιο πρόγραμμα

Το ημερήσιο διδακτικό ωράριο, διαμορφώνεται ως εξής:

ΥΠΟΧΡΕΩΤΙΚΟ ΠΡΟΓΡΑΜΜΑ

- **υποδοχή** των μαθητών στο σχολείο: **08:00 - 08:15**
- **έναρξη** 1ης διδακτικής περιόδου: **08:15**
- **λήξη** υποχρεωτικού προγράμματος - αποχώρηση μαθητών: **13:15 (εξάωρο)**

ΟΛΟΗΜΕΡΟ ΠΡΟΓΡΑΜΜΑ

(μόνο για τους μαθητές του σχολείου που συμμετέχουν στο Ολοήμερο)

- **έναρξη** λειτουργίας των δραστηριοτήτων Ολοήμερου Προγράμματος: **13:15**
- **λήξη** των δραστηριοτήτων Ολοήμερου Προγράμματος: **16:00**

Η πρωινή προσευχή γίνεται στην αυλή του Σχολείου, εφόσον το επιτρέπουν οι καιρικές συνθήκες, ειδάλλως στις σχολικές αίθουσες..

Η κατανομή των διδακτικών ωρών και των διαλειμμάτων του σχολείου, καθώς και η διάρκειά τους, παρουσιάζονται παρακάτω:

ΩΡΕΣ ΔΙΑΡΚΕΙΑ

ΠΡΩΙΝΟ ΥΠΟΧΡΕΩΤΙΚΟ ΠΡΟΓΡΑΜΜΑ

08:00- 08:15 15' Υποδοχή μαθητών

08:15- 09:40 85' 1η-2η ώρα

09:40- 10:00 20' Διάλειμμα

10:00- 10:45 45' 3η ώρα

10:45 – 10:50 5' Διάλειμμα

10:50 – 11:30 40' 4η ώρα

11:30 – 11:45 15' Διάλειμμα

11:45 – 12:25 40' 5η ώρα

12:25 – 12:35 10' Διάλειμμα

12:35 – 13:15 40' 6η ώρα

ΟΛΟΗΜΕΡΟ ΠΡΟΓΡΑΜΜΑ

13:15 - 13:20 5' Διάλειμμα

13:20- 14:00 40' Φαγητό - Ξεκούραση

14:00- 14:15 15' Διάλειμμα

14:15 - 15:00 45' 1η ώρα

15:00 - 15:15' Διάλειμμα

15:15 – 16.00 45' 7η ώρα

ΠΡΟΣΟΧΗ: Σε περίπτωση έκτακτης ανάγκης, για την ασφάλεια των παιδιών έχει καταρτιστεί σχέδιο διαφυγής και γίνονται ασκήσεις ετοιμότητας.

2.2.Προσέλευση μαθητών/μαθητριών

- Η προσέλευση των μαθητών γίνεται από τις **08:00** μέχρι τις **08:15** .Δεν έχουμε πρωινή προσέλευση.
- Για λόγους ασφαλείας των μαθητών αλλά και για την ομαλή λειτουργία του προγράμματος **οι αυλόπορτες κλείνουν στις 8:15.**
- Σε περίπτωση αργοπορημένης προσέλευσης και μόνο σε εξαιρετικές περιπτώσεις η είσοδος γίνεται από την **κεντρική είσοδο. Η καθυστερημένη πρωινή προσέλευση μαθητών** στο σχολείο δημιουργεί σοβαρό παιδαγωγικό πρόβλημα στη λειτουργία του τμήματος. Για τον λόγο αυτό οι μαθητές που θα προσέρχονται αργότερα από τις

προαναφερόμενες ώρες θα γίνονται αφενός δεκτοί και αφετέρου για να μη δημιουργείται αναστάτωση στο παιδαγωγικό έργο του τμήματος, **θα παραμένουν στο χώρο των γραφείων και θα εισέρχονται στην τάξη τους στις 9:40.**

- Η είσοδος στο προαύλιο επιτρέπεται μόνο στους μαθητές και το προσωπικό του σχολείου. **Οι ενήλικες** που συνοδεύουν τα παιδιά τους, αφού βεβαιωθούν ότι αυτά εισήλθαν στο προαύλιο, **παραμένουν έξω από αυτό.** Η παραμονή τους δημιουργεί ποικίλα προβλήματα. Άλλωστε για οτιδήποτε οι γονείς ενημερώνονται με e-mail ή από την ιστοσελίδα του σχολείου.

- Η είσοδος στον αύλειο χώρο του Σχολείου γονέων- κηδεμόνων και άλλων επισκεπτών θα γίνεται μόνο κατόπιν **τηλεφωνικής επικοινωνίας** με το σχολείο (Email σχολείου: mail@dim-kassiop.ker.sch.gr, Τηλέφωνο επικοινωνίας: **2663081251-2663360662**).

2.3 Αποχώρηση από το σχολείο

- Η αποχώρηση των μαθητών/τριών πραγματοποιείται με τη λήξη του διδακτικού ωραρίου της τάξης.

- Αποχώρηση μαθητή/τριας από το σχολείο με τη λήξη του διδακτικού ωραρίου, γίνεται με τη συνοδεία γονέων ή κηδεμόνων ή ατόμου που έχει οριστεί από αυτούς.

- Αποχώρηση μαθητή/τριας από το σχολείο πριν τη λήξη του διδακτικού ωραρίου, γίνεται μόνο σε εξαιρετικές περιπτώσεις και εφόσον έχουν ληφθεί όλα τα απαραίτητα μέτρα για την ασφάλειά του/της (ενημέρωση και σύμφωνη γνώμη γονέων ή κηδεμόνων, εξασφάλιση συνοδείας μαθητών/τριών με ευθύνη των γονέων/κηδεμόνων τους, καταγραφή στο βιβλίο αποχώρησης μαθητών & υπογραφή γονέα κατά την παραλαβή του μαθητή).

- Οι μαθητές που συνοδεύονται καθημερινά κατά την αποχώρησή τους περιμένουν τον κηδεμόνα τους, ακόμα και αν αυτός καθυστερήσει, και **δε φεύγουν ποτέ από το σχολείο ασυνόδευτοι.**

Η ευθύνη για την ασφάλεια των παιδιών μετά το ωράριο λειτουργίας του σχολείου ανήκει αποκλειστικά στους γονείς-κηδεμόνες. Όσοι από αυτούς συνοδεύουν τους μαθητές κατά την αποχώρησή τους, **πρέπει να προσέρχονται έγκαιρα για την παραλαβή τους** και να περιμένουν στον χώρο που τους έχει οριστεί έξω από τις εισόδους – εξόδους του σχολείου. Κάθε καθυστέρηση στην προσέλευση των συνοδών δημιουργεί κινδύνους για την ασφάλεια των μαθητών που ολοκληρώνουν το πρόγραμμά τους, αλλά και για όσους συνεχίζουν το μάθημα.

Για οποιαδήποτε αλλαγή στο πρόγραμμα οι γονείς θα ενημερώνονται από το σχολείο με γραπτή ανακοίνωση. Οι ανακοινώσεις θα αναρτώνται και στην ιστοσελίδα του σχολείου ενώ η επικοινωνία θα γίνεται και μέσω ηλεκτρονικού ταχυδρομείου.

3. Σχολική και κοινωνική ζωή

3.1. Φοίτηση

Η φοίτηση των μαθητών, σύμφωνα με την ισχύουσα Νομοθεσία, είναι **υποχρεωτική**. Οι μαθητές τηρούν το ωράριο του καθημερινού προγράμματος. Ιδίως τηρούν την ώρα έναρξης των μαθημάτων και κάθε άλλης σχολικής εκδήλωσης (πρωινή προσευχή, εορταστικές εκδηλώσεις, παρελάσεις, εκπαιδευτικές εξορμήσεις, εκδρομές κ.ά.). Η απουσία τους από τα μαθήματα δικαιολογείται μόνον όταν συντρέχει σοβαρός λόγος (ασθένεια, έκτακτα οικογενειακά γεγονότα κ.ά.). Σε περίπτωση που ένας μαθητής απουσιάζει, πρέπει να ενημερώνεται ο εκπαιδευτικός της τάξης για τον λόγο της απουσίας και όταν η απουσία είναι πολυήμερη ή επαναλαμβανόμενη ενημερώνεται και η Δ/νση του σχολείου. Κατά την επάνοδο του μαθητή στο σχολείο, μετά από απουσία ασθένειας δύο (2) ημερών, απαιτείται ιατρική βεβαίωση. Όταν η απουσία ασθένειας παραταθεί πέραν των τριών (3) ημερών, απαιτείται ιατρική βεβαίωση που να αναφέρεται η ασθένεια και να διευκρινίζεται με σαφήνεια η δυνατότητα του μαθητή να παρακολουθεί μαθήματα χωρίς τον κίνδυνο μετάδοσης της νόσου. Σε περίπτωση που γονέας χρειαστεί, για ειδικό λόγο, να πάρει το παιδί του πριν τη λήξη των μαθημάτων, χρειάζεται να ενημερώσει εγκαίρως -την ίδια ημέρα- τον εκπαιδευτικό της τάξης και τη Δ/νση του Σχολείου. Για τη συμμετοχή των μαθητών στο μάθημα της Φυσικής Αγωγής, καθώς και τις αθλητικές δραστηριότητες του σχολείου, απαραίτητο είναι οι **Μαθητές των Α' και Δ' τάξεων να προσκομίσουν εγκαίρως το Ατομικό Δελτίο Υγείας (ΑΔΥΜ)**. Για τη συμμετοχή των μαθητών σε ορισμένες εξωσχολικές αθλητικές δραστηριότητες θα αποστέλλεται το ανάλογο έντυπο προς συμπλήρωση.

3.2. Σχολικοί χώροι

Κοινός στόχος όλων είναι ο σεβασμός του σχολικού χώρου. Ο σεβασμός στα περιουσιακά στοιχεία του Σχολείου, τις υποδομές, τον εξοπλισμό αλλά και το φυσικό περιβάλλον του Σχολείου αποτελεί βασική υποχρέωση όλων των μελών της σχολικής

κοινότητας. Με το ίδιο σκεπτικό υπάρχει φροντίδα για την τάξη και την καλαισθησία στις σχολικές αίθουσες, καθώς είναι ο ιδιαίτερος χώρος, όπου παραμένουν και εργάζονται μαθητές/μαθήτριες και εκπαιδευτικοί πολλές ώρες. Φροντίδα όλων να διατηρούνται οι χώροι καθαροί.

3.3. Διάλειμμα

Κατά τη διάρκεια του διαλείμματος όλοι οι μαθητές βγαίνουν από τις αίθουσες, κατεβαίνουν, με προκαθορισμένο τρόπο από τις δύο σκάλες του σχολείου στο προαύλιο. Ο κάθε εκπαιδευτικός φροντίζει για τον αερισμό και την καθαριότητα της τάξης του και εξέρχεται τελευταίος. Δεν επιτρέπεται η παραμονή των μαθητών στις αίθουσες ή στους διαδρόμους του σχολείου. Σε περίπτωση κακοκαιρίας οι μαθητές παραμένουν αποκλειστικά σε προστατευμένους χώρους που ορίζονται από τους εκπαιδευτικούς και είναι ιδιαίτερα προσεκτικοί. **Κανένας μαθητής και για κανένα λόγο δε μένει μέσα στην αίθουσα μόνος του. Κατά τη διάρκεια του διαλείμματος δεν επιτρέπεται κανένας ανήλικος ή ενήλικος να παρακολουθεί, να συνομιλεί ή να δίνει αντικείμενα σε μαθητές/τριες του σχολείου από τα κάγκελα του προαυλίου χώρου. Εάν επιθυμεί να δώσει φαγητό στο παιδί του καλό είναι να παραδίδεται αυτό από τον γονέα/κηδεμόνα σε εφημερεύοντα δάσκαλο του σχολείου.**

Στον προαύλιο χώρο απαγορεύονται τα παιχνίδια με κάθε είδους μπάλα ή μπαλάκια, τόσο στο πρωινό όσο και στο ολοήμερο πρόγραμμα. Οι εφημερεύοντες στα γήπεδα ειδοποιούν τους μαθητές για αποχώρηση 2 λεπτά πριν χτυπήσει το κουδούνι, ώστε να φτάσουν εγκαίρως στον χώρο παράταξης και από εκεί με τον εκπαιδευτικό, που έχουν μάθημα, θα οδηγηθούν στην αίθουσά τους. Το διάλειμμα είναι χρόνος παιχνιδιού, ανάπτυξης κοινωνικών σχέσεων αλλά και χρόνος κάλυψης φυσικών αναγκών (φαγητό, νερό, τουαλέτα). Εάν προκύψει οποιοδήποτε πρόβλημα οι μαθητές απευθύνονται στους **εφημερεύοντες δασκάλους**, που βρίσκονται στο προαύλιο και δεν εισέρχονται στους χώρους των γραφείων χωρίς άδεια. Οι μαθητές οφείλουν να διατηρούν καθαρό το προαύλιο και τα γήπεδα.

3.4. Σχολική εργασία

Οι μαθητές και μαθήτριες παρακολουθούν και συμμετέχουν ενεργά στην καθημερινή

διδασκτική διαδικασία και δεν παρακωλύουν το μάθημα σεβόμενοι το δικαίωμα των συμμαθητών και συμμαθητριών τους για μάθηση. Για την απρόσκοπτη διεξαγωγή του μαθήματος φέρνουν μαζί τους καθημερινά τα απαραίτητα βιβλία και μόνο ότι είναι απαραίτητο για τη σχολική εργασία τους.

Όταν ανατίθεται στα παιδιά εργασία για το σπίτι (κατ' οίκον εργασία) αυτή είναι σχεδιασμένη από τον εκπαιδευτικό της τάξης σύμφωνα με τις ανάγκες και το επίπεδο του κάθε μαθητή και της κάθε μαθήτριας. Οι κατ' οίκον εργασίες ενίοτε αποτελούν συμπλήρωμα της εργασίας που γίνεται στην τάξη. Τα παιδιά μαθαίνουν να εργάζονται μόνα τους, να δημιουργούν, να αυτενεργούν, να είναι υπεύθυνα. Οι γονείς/κηδεμόνες συμμετέχουν στη μελέτη του παιδιού τους, επιβλέποντάς το, βοηθώντας το να αναστοχάζεται επί των πρακτικών μελέτης του. Στόχος είναι το παιδί να μαθαίνει να διαβάσει αυτόνομα, όσον το δυνατό νωρίτερα ακολουθώντας την πορεία της φθίνουσας καθοδήγησης. Οι γονείς/κηδεμόνες δεν διεκπεραιώνουν τις εργασίες του παιδιού αντί αυτού και αποφεύγουν να του προκαλούν άγχος. Η εμπιστοσύνη μεταξύ γονέων/κηδεμόνων και εκπαιδευτικών έχει κοινό στόχο την υγιή ανάπτυξη παιδιών με ολοκληρωμένη προσωπικότητα.

3.5. Συμπεριφορά - Δικαιώματα – Υποχρεώσεις

Η Διευθύντρια

- Συμβάλλει στη δημιουργία κλίματος δημοκρατικής συμπεριφοράς των διδασκόντων/διδασκουσών και των μαθητών/μαθητριών και είναι υπεύθυνη, σε συνεργασία με τους διδάσκοντες/ουσες, για την τήρηση της πειθαρχίας.
- Ενημερώνει τον Σύλλογο των Διδασκόντων για την εκπαιδευτική νομοθεσία, τις εγκυκλίους και τις αποφάσεις που αφορούν τη λειτουργία του Σχολείου και την εφαρμογή των προγραμμάτων εκπαίδευσης.
- Λαμβάνει μέριμνα για την εξασφάλιση παιδαγωγικών μέσων και εργαλείων, την καλή χρήση τους στη σχολική τάξη, τη λειτουργικότητα και την αντικατάστασή τους, σε περίπτωση φθοράς.
- Είναι υπεύθυνη, μαζί με τους/τις εκπαιδευτικούς, για την καθαριότητα και αισθητική

των χώρων του διδακτηρίου, καθώς και για την προστασία της υγείας και ασφάλειας των μαθητών/μαθητριών.

- Απευθύνει στους διδάσκοντες/στις διδάσκουσες, όταν είναι απαραίτητο, συστάσεις με πνεύμα συναδελφικής αλληλεγγύης.

Οι εκπαιδευτικοί

- Εκπαιδεύουν τους μαθητές και τις μαθήτριες, σύμφωνα με τους σκοπούς και τους στόχους της εκπαίδευσης και μέσα στο πλαίσιο της εκπαιδευτικής πολιτικής, με την καθοδήγηση των Στελεχών της εκπαίδευσης.
- Προετοιμάζουν καθημερινά και οργανώνουν το μάθημά τους, εφαρμόζοντας σύγχρονες και κατάλληλες μεθόδους διδασκαλίας, με βάση τις ανάγκες των μαθητών/μαθητριών και τις ιδιαιτερότητες των γνωστικών αντικειμένων.
- Συνεργάζονται με τους μαθητές/μαθήτριες, σέβονται την προσωπικότητά τους, καλλιεργούν και εμπνέουν σ' αυτούς, κυρίως με το παράδειγμά τους, δημοκρατική συμπεριφορά.
- Μεριμνούν για τη δημιουργία κλίματος αρμονικής συνεργασίας και συνεχούς και αμφίδρομης επικοινωνίας με τους γονείς/κηδεμόνες των μαθητών/μαθητριών, και τους ενημερώνουν για τη φοίτηση, τη διαγωγή και την επίδοση των παιδιών τους.
- Φροντίζουν για την πρόοδο όλων των μαθητών /μαθητριών τους και τους προσφέρουν παιδεία διανοητική, ηθική και κοινωνική.
- Συμβάλλουν στην εμπέδωση ενός ήρεμου, θετικού, συνεργατικού, συμπεριληπτικού, εποικοδομητικού σχολικού κλίματος.
- Ενδιαφέρονται για τις συνθήκες ζωής των μαθητών/μαθητριών τους στην οικογένεια και στο ευρύτερο κοινωνικό περιβάλλον, λαμβάνουν υπόψη τους παράγοντες που επηρεάζουν την πρόοδο και συμπεριφορά των μαθητών/μαθητριών τους και υιοθετούν κατάλληλες παιδαγωγικές ενέργειες, ώστε να αντιμετωπισθούν πιθανά προβλήματα.
- Ενθαρρύνουν τους μαθητές/μαθήτριες να συμμετέχουν ενεργά στη διαμόρφωση και λήψη αποφάσεων για θέματα που αφορούν τους ίδιους και το Σχολείο και

καλλιεργούν τις αρχές και το πνεύμα αλληλεγγύης και συλλογικότητας.

- Συνεργάζονται με τη Διευθύντρια, τους γονείς και τα αρμόδια Στελέχη για την καλύτερη δυνατή παιδαγωγική αντιμετώπιση προβλημάτων συμπεριφοράς, σεβόμενοι την προσωπικότητα και τα δικαιώματα των μαθητών/μαθητριών.
- Ανανεώνουν και εμπλουτίζουν τις γνώσεις τους, σχετικά με τα διάφορα γνωστικά αντικείμενα και τις επιστήμες της αγωγής τόσο μέσω των διάφορων μορφών επιμόρφωσης και επιστημονικής παιδαγωγικής καθοδήγησης, που παρέχονται θεσμικά από το σύστημα της οργανωμένης εκπαίδευσης, όσο και με την αυτοεπιμόρφωση.

Οι μαθητές/μαθήτριες

- Αποδίδουν σεβασμό, με τα λόγια και τις πράξεις τους, προς κάθε μέλος της σχολικής κοινότητας.
- Κατά τη διάρκεια των μαθημάτων τηρούν τους κανόνες της τάξης. Συμμετέχουν ενεργά στην καθημερινή παιδευτική διδακτική διαδικασία και δεν παρακωλύουν το μάθημα, σεβόμενοι το δικαίωμα των συμμαθητών/συμμαθητριών για μάθηση.
- Απευθύνονται στους/στις εκπαιδευτικούς και στη Διεύθυνση του Σχολείου και ζητούν τη βοήθειά τους, για κάθε πρόβλημα που τους απασχολεί και τους δημιουργεί εμπόδιο στη σχολική ζωή και πρόοδό τους
- Προσέχουν και διατηρούν καθαρούς όλους τους χώρους του Σχολείου. Ταυτόχρονα ενδιαφέρονται για το σχολικό κτίριο και την υλική περιουσία του. Επίσης, δεν καταστρέφουν τα σχολικά βιβλία που παρέχονται δωρεάν από την πολιτεία.
- Αποφεύγουν ρητά την άσκηση οποιασδήποτε μορφής βίας (σωματική, λεκτική ή ψυχολογική).
- Προσπαθούν να λύνουν τις αντιθέσεις ή διαφωνίες με διάλογο, ακολουθώντας διαδοχικά τα παρακάτω βήματα:
 1. Συζητούν άμεσα και ειρηνικά με αυτόν που έχουν τη διαφορά.
 2. Απευθύνονται στον υπεύθυνο εκπαιδευτικό τμήματος ή στον Σύμβουλο Σχολικής Ζωής.

3. Απευθύνονται στη Διευθύντρια.

- Σε περιπτώσεις που γίνονται αποδέκτες ή παρατηρητές βίαιης λεκτικής, ψυχολογικής ή και σωματικής συμπεριφοράς, ενεργούν άμεσα και ακολουθούν τα παραπάνω βήματα.
- Συμβάλλουν στην υιοθέτηση αειφορικών πρακτικών, όπως η εξοικονόμηση ενέργειας και η ανακύκλωση υλικών.
- Στις σχολικές εκδηλώσεις και γιορτές αλλά και στις διδακτικές επισκέψεις εκτός Σχολείου ακολουθούν τους συνοδούς εκπαιδευτικούς και συμπεριφέρονται με ευγένεια και ευπρέπεια.
- Επικοινωνούν, όταν υπάρχει ανάγκη, με τους γονείς τους, μέσω των τηλεφώνων του Σχολείου, αφού ζητήσουν άδεια.

Γονείς και κηδεμόνες

- Φυσικοί κηδεμόνες του μαθητή είναι ο πατέρας και η μητέρα του. Αυτοί είναι κηδεμόνες του μαθητή, εφόσον κατοικούν στην περιοχή όπου βρίσκεται το σχολείο. Διαφορετικά, ορίζουν οι ίδιοι με έγγραφη δήλωση τον κηδεμόνα του μαθητή.
- Φροντίζουν ώστε το παιδί να έρχεται έγκαιρα και ανελλιπώς στο σχολείο και να ενημερώνουν σε περίπτωση απουσίας του.
- Διαβάζουν προσεκτικά όλες τις έντυπες ανακοινώσεις που μεταφέρουν τα παιδιά τους (ή αναρτώνται στον πίνακα ανακοινώσεων) και τις ανακοινώσεις που αποστέλλονται στον προσωπικό τους λογαριασμό ηλεκτρονικού ταχυδρομείου, ώστε να ενημερώνονται για θέματα λειτουργίας του Σχολείου.
- Συνεργάζονται αρμονικά σε προσωπικό επίπεδο αλλά και μέσω του Συλλόγου Γονέων με τη Διεύθυνση και τον Σύλλογο των Διδασκόντων για θέματα που αφορούν τους μαθητές/μαθήτριες.
- Ενημερώνουν έγκαιρα και προσκομίζουν τα σχετικά έγγραφα, αν υπάρχουν, για κάθε ειδικό θέμα που αντιμετωπίζουν τα παιδιά τους - θέματα υγείας, ειδικές εκπαιδευτικές ικανότητες ή ανάγκες, θέματα οικογενειακής και κοινωνικής κατάστασης - τα οποία μπορούν να επηρεάσουν την επίδοση, τη φοίτηση και συμπεριφορά του παιδιού μας και ζητούν τη συνδρομή του σχολείου.

- Κάθε φορά που δημιουργείται ένα θέμα το οποίο σχετίζεται με ένα συγκεκριμένο μαθητή και πρόκειται να απασχολήσει το σχολείο, ο πρώτος που πρέπει να ενημερωθεί σχετικά είναι ο Γονέας - Κηδεμόνας, ο οποίος με τη σειρά του θα πρέπει να συνεργαστεί με το σχολείο.
- Για τη συμμετοχή του μαθητή σε ορισμένες σχολικές εκδηλώσεις είναι απαραίτητο να υπάρχει έγκριση του κηδεμόνα, όπως ορίζεται από την κείμενη νομοθεσία. Επίσης το σχολείο μπορεί να ζητήσει τη γνώμη ή την έγκριση του Γονέα - Κηδεμόνα για κάποιες άλλες εκδηλώσεις, για τις οποίες δεν υπάρχει σχετική πρόβλεψη. Αυτή η συνεργασία εμπεριέχει σημαντική ευθύνη και πρέπει να γίνεται με προσοχή.
- Ο Γονέας - Κηδεμόνας δικαιούται να έχει πλήρη και υπεύθυνη ενημέρωση για τον μαθητή/ τη μαθήτριά και οφείλει να προσέρχεται στις συγκεντρώσεις που έχουν ορισθεί από το σχολείο. Επίσης οφείλει και ο ίδιος να ενημερώνει το σχολείο για θέματα που μπορεί να επηρεάζουν την επίδοση ή τη συμπεριφορά του μαθητή στο σχολείο.
- Η Ενημέρωση των γονέων και κηδεμόνων γίνεται με βάση τον προγραμματισμό του κάθε εκπαιδευτικού και στις ώρες και ημέρες που αυτός έχει ανακοινώσει.
- Αν υπάρχει ανάγκη για πιο συχνή επικοινωνία με τους εκπαιδευτικούς του τμήματος ή τον Διευθυντή ο Γονέας - Κηδεμόνας οφείλει να κλείσει τηλεφωνικό ραντεβού, προτού επισκεφθεί το σχολείο.
- Οι γονείς οφείλουν να γνωστοποιούν στον δάσκαλο της τάξης και στον Διευθυντή κάθε ιδιαιτερότητα που αφορά τη σωματική και ψυχική υγεία του μαθητή.
- Κανένας ενήλικας δεν έχει δικαίωμα να επιπλήττει ή να τιμωρεί ή να νουθετεί άλλο παιδί εκτός της οικογένειάς του στο χώρο του σχολείου. Για οποιοδήποτε θέμα προκύψει ενημερώστε το δάσκαλο της τάξης ή το διευθυντή οι οποίοι και θα διευθετήσουν το θέμα.
- Οι γονείς οφείλουν να κρατούν τα παιδιά στο σπίτι αν νιώθουν άρρωστα και να επικοινωνούν άμεσα με γιατρό της πρωτοβάθμιας φροντίδας υγείας, κατά προτίμηση με γιατρό που παρακολουθεί συστηματικά τα παιδιά και να ενημερώνουν το Σχολείο.
- Σε περίπτωση που κάποιος από τους γονείς του μαθητή δεν έχει την

κηδεμονία του πρέπει να ενημερωθεί άμεσα το σχολείο.

3.6. Παιδαγωγικός έλεγχος

Τα ζητήματα μη αποδεκτής συμπεριφοράς στο σχολείο αποτελούν αντικείμενο συνεργασίας των γονέων/κηδεμόνων με τον εκπαιδευτικό/την εκπαιδευτικό υπεύθυνο της τάξης, τον Διευθυντή/τη Διευθύντρια της σχολικής μονάδας, τον Σύλλογο Διδασκόντων και τον Συντονιστή/τη Συντονίστρια Εκπαιδευτικού Έργου, προκειμένου να υπάρξει η καλύτερη δυνατή παιδαγωγική αντιμετώπιση του θέματος. Σε κάθε περίπτωση και πριν από οποιαδήποτε απόφαση, λαμβάνεται υπόψη η βασική αρχή του σεβασμού της προσωπικότητας και των δικαιωμάτων του παιδιού. Οι σωματικές ποινές δεν επιτρέπονται.

Το σχολείο, ως φορέας αγωγής, έχει καθήκον να λειτουργεί έτσι ώστε οι μαθητές και μαθήτριες να συνειδητοποιήσουν ότι κάθε πράξη τους έχει συνέπειες, να μάθουν να αναλαμβάνουν την ευθύνη των επιλογών τους και να γίνουν υπεύθυνοι πολίτες. Αν η συμπεριφορά του μαθητή και της μαθήτριας δεν εναρμονίζεται με τα αποδεκτά πρότυπα και αποκλίνει από την τήρηση του εσωτερικού κανονισμού του σχολείου, τότε αντιμετωπίζει τον παιδαγωγικό έλεγχο, σύμφωνα με τις αρχές της ψυχολογίας και παιδαγωγικής που διέπουν την ηλικία του αλλά και τις κείμενες διατάξεις. Οι γονείς/κηδεμόνες ενημερώνονται από το Σχολείο για την όποια μη αποδεκτή συμπεριφορά των παιδιών τους και των ενεργειών που θα αναληφθούν. Η στενή συνεργασία σχολείου- γονέων/κηδεμόνων είναι πάντα αναγκαία και επιβεβλημένη.

3.7. Καινοτόμες υποστηρικτικές δομές που λειτουργούν στο σχολείο μας Λειτουργία Ε.Δ.Υ. (Επιτροπή Διεπιστημονικής Υποστήριξης).

Αποτελείται από ψυχολόγο, κοινωνικό λειτουργό και δάσκαλο ειδικής αγωγής. Ανιχνεύει τα όποια περιστατικά, τα υποστηρίζει επί 3μηνο και αν παραμένουν οι δυσκολίες, τα παραπέμπει στο ΚΕΔΑΣΥ. Όλα αυτά με την ευθύνη και την προεδρεία της Διευθύντριας της σχολικής μονάδας

3.8. Άλλα θέματα

Προσωπικά δεδομένα

Τηρείται απαραίτητα η ισχύουσα νομοθεσία για τα προσωπικά δεδομένα όλων των μελών της σχολικής κοινότητας. Επιπροσθέτως, σύμφωνα με τις κείμενες διατάξεις και

τον Γενικό Κανονισμό Προστασίας Δεδομένων της Ευρωπαϊκής Ένωσης (GDPR), επιβάλλεται η γραπτή συγκατάθεση των γονέων ως προς τη συλλογή, επεξεργασία και δημοσιοποίηση οπτικού υλικού των παιδιών τους.

Εμβολιασμός μαθητών/μαθητριών

Σύμφωνα με την γνωμοδότηση της Εθνικής Επιτροπής Εμβολιασμών υποχρεωτικά είναι όλα εκείνα τα εμβόλια που είναι ενταγμένα στο Εθνικό Πρόγραμμα Εμβολιασμών. Ένα από τα δικαιολογητικά εγγραφής, αποτελεί και η επίδειξη του Βιβλιαρίου Υγείας ή άλλο στοιχείο από το οποίο αποδεικνύεται ότι έγιναν τα προβλεπόμενα εμβόλια.

Ασφάλεια μαθητών/τριών από τον COVID-19 ή άλλων μεταδοτικών ασθενειών

- Συστήνεται η χρήση ατομικού μπουκαλιού ή παγουριού από το κάθε παιδί.
- Το κάθε παιδί θα πρέπει να χρησιμοποιεί μόνο τα δικά του αντικείμενα. Αποφυγή κοινής χρήσης των μολυβιών, των στυλό, των μαρκαδόρων και άλλων προσωπικών αντικειμένων.
- Τα παιδιά ΔΕΝ πρέπει να φέρνουν μαζί τους παιχνίδια στο σχολείο (π.χ. μπάλες, κούκλες κλπ.).
- Η φοίτηση των μαθητών/τριών στα Δημοτικά Σχολεία παρακολουθείται από τον/την εκπαιδευτικό της τάξης και καταγράφονται οι καθημερινές απουσίες.
- Εάν κάποιο παιδί εμφανίσει συμπτώματα συμβατά με λοίμωξη COVID-19 ή αισθανθεί γενικώς αδιαθεσία, γίνεται επικοινωνία με την οικογένεια για παραλαβή του παιδιού και απομόνωση σε προκαθορισμένο καλά αεριζόμενο χώρο, με επίβλεψη, μακριά από τα υπόλοιπα παιδιά και εφαρμογή μη ιατρικής μάσκας.

Ολοήμερο Σχολείο

- Για το Ολοήμερο Πρόγραμμα η λήψη των γευμάτων γίνεται στην αίθουσα πολλαπλών χρήσεων, που έχει διαμορφωθεί ως τραπεζαρία, τηρώντας τα απαραίτητα μέτρα.
- Το γεύμα των μαθητών/τριών παρασκευάζεται στο σπίτι με ευθύνη των γονέων/κηδεμόνων τους.
- Συνιστάται η χρήση σκευών μιας χρήσης, αν είναι εφικτό, ή αυστηρά ατομικών

σκευών, καθώς και η ενημέρωση των μαθητών να μην μοιράζονται μεταξύ τους φαγητό/ή και νερό. Ακόμη συνιστάται τα παιδιά να χρησιμοποιούν αλκοολούχο **αντισηπτικό διάλυμα χεριών πριν τη λήψη του γεύματος.**

Εξωσχολικά αντικείμενα

Απαγορεύονται στο σχολείο παντός είδους αντικείμενα που η χρήση τους μπορεί να θέσει σε κίνδυνο την υγεία και τη σωματική ακεραιότητα των μαθητών. Πιο αναλυτικά οι μαθητές, εκτός από τα αναγκαία σχολικά είδη για το ημερήσιο πρόγραμμά τους, δεν επιτρέπεται να φέρνουν στο σχολείο μπάλες και παιχνίδια, πολύτιμα αντικείμενα κ.ά.

Επίσης εντός του σχολικού χώρου οι μαθητές δεν επιτρέπεται να φέρνουν κινητά τηλέφωνα, τάμπλετ, "έξυπνα" ρολόγια χειρός και οποιαδήποτε άλλη ηλεκτρονική συσκευή ή παιχνίδι που διαθέτει σύστημα καταγραφής και επεξεργασίας εικόνας και ήχου (υπ' αρ. Φ.25/103373/Δ1/22-6-2018 εγκύκλιο ΥΠ.Π.Ε.Θ.). Κάθε παρέκκλιση από τα ανωτέρω αποτελεί αντικείμενο παιδαγωγικού ελέγχου και αντιμετωπίζεται σύμφωνα με τα προβλεπόμενα στην υπ' αριθμ. 10645/ΓΔ4/22-1-2018 Υ.Α. (ΦΕΚ 120/τ.Β'/23-1-2018) παιδαγωγικά μέτρα.

4. Επικοινωνία και Συνεργασία Γονέων/Κηδεμόνων-Σχολείου

4.1. Σημασία της επικοινωνίας και της συνεργασίας σχολείου-οικογένειας

Πολύ σημαντική παράμετρος της συνολικής λειτουργίας του Σχολείου και του κλίματος που δημιουργείται είναι η επικοινωνία και η εποικοδομητική συνεργασία με τους γονείς/κηδεμόνες των μαθητών/μαθητριών και με τον Σύλλογό Γονέων. Η εμπιστοσύνη του παιδιού στο σχολείο ενισχύεται από τη θετική στάση των γονέων/κηδεμόνων προς το Σχολείο και τον εκπαιδευτικό.

Για οποιοδήποτε αίτημα τους οι γονείς/κηδεμόνες απευθύνονται στο δάσκαλο/στη δασκάλα της τάξης. Σε περίπτωση που δεν υπάρξει κοινά αποδεκτή λύση ή συνεννόηση, απευθύνονται στη Διευθύντρια του Σχολείου.

4.2. Διαδικασίες ενημέρωσης και επικοινωνίας Σχολείου και γονέων/κηδεμόνων

- Οι συναντήσεις για ενημέρωση των γονέων/κηδεμόνων με τους εκπαιδευτικούς προγραμματίζονται με απόφαση του Συλλόγου Διδασκόντων:
- Στην αρχή του διδακτικού έτους, όπου λαμβάνει χώρα ενημέρωση για ζητήματα που αφορούν στην εύρυθμη λειτουργία του σχολείου.
 - Κάθε φορά που ο/η εκπαιδευτικός της τάξης κρίνει αναγκαία μια έκτακτη συνάντηση
 - Κατά την επίδοση του Ελέγχου προόδου ανά τρίμηνο.
 - Κατά την ολοκλήρωση του σχολικού έτους για τους τίτλους προόδου – σπουδών.

Η είσοδος των γονέων/κηδεμόνων στο σχολικό χώρο επιτρέπεται μόνο κατά τις προβλεπόμενες ώρες συναντήσεων με τους εκπαιδευτικούς των τάξεων. Οι γονείς-κηδεμόνες οφείλουν να επικαιροποιούν τα στοιχεία επικοινωνίας τους, και να ενημερώνουν άμεσα τους εκπαιδευτικούς για κάθε αλλαγή, ώστε το Σχολείο να έχει τα ισχύοντα τηλέφωνα τους και τις έγκυρες ηλεκτρονικές διευθύνσεις τους για την αποστολή ενημερωτικών σημειωμάτων ή/και βεβαιώσεων για την πραγματοποίηση εκπαιδευτικών εκδρομών, για την παρακολούθηση εκπαιδευτικών θεαμάτων κ.λπ.. Επίσης, οι γονείς/κηδεμόνες θα πρέπει τακτικά να επισκέπτονται την ιστοσελίδα του Σχολείου και να ενημερώνονται υπεύθυνα και γρήγορα για τα θέματα του Σχολείου. Τέλος, οι γονείς/κηδεμόνες θα πρέπει να έχουν φροντίσει είτε οι ίδιοι ή πρόσωπα που έχουν εξουσιοδοτήσει να είναι άμεσα διαθέσιμοι σε επικείμενες έκτακτες περιπτώσεις.

4.3. Σύλλογος Γονέων και Κηδεμόνων

Οι γονείς/κηδεμόνες των μαθητών και μαθητριών κάθε Σχολείου συγκροτούν τον Σύλλογο Γονέων & Κηδεμόνων, που φέρει την επωνυμία του σχολείου και συμμετέχουν αυτοδικαίως σε αυτόν. Ο Σύλλογος Γονέων & Κηδεμόνων είναι ένας σημαντικός θεσμός, αποτελεί αναπόσπαστο μέρος της Σχολικής Κοινότητας και για αυτό είναι σημαντική η συμμετοχή όλων των γονέων/κηδεμόνων. Βρίσκεται σε άμεση συνεργασία με τη Διευθύντρια του σχολείου, αλλά και με τον Πρόεδρο της Σχολικής Επιτροπής του Δήμου.

4.4. Σχολικό Συμβούλιο

Σε κάθε σχολική μονάδα λειτουργεί το Σχολικό Συμβούλιο, στο οποίο συμμετέχουν ο

Σύλλογος Διδασκόντων, το Διοικητικό Συμβούλιο του Συλλόγου Γονέων & Κηδεμόνων και ο εκπρόσωπος της τοπικής αυτοδιοίκησης. Έργο του Σχολικού Συμβουλίου είναι η συμβολή του στη διασφάλιση της εύρυθμης λειτουργίας της σχολικής μονάδας. Το Σχολικό Συμβούλιο λειτουργεί συλλογικά και προτείνει παρεμβάσεις για την επίλυση θεμάτων που αφορούν στον τρόπο οργάνωσης και λειτουργίας της διαδικασίας της σίτισης, στην υγιεινή, στην ασφάλεια και στην πρόληψη ατυχημάτων στον σχολικό χώρο καθώς και σε ζητήματα βελτίωσης της υλικοτεχνικής υποδομής.

4.5. Η σημασία της σύμπραξης όλων

Ένα ανοιχτό, συνεργατικό, συμπεριληπτικό και δημοκρατικό Σχολείο έχει ανάγκη από τη σύμπραξη όλων μαθητών/μαθητριών, εκπαιδευτικών, Διευθύντριας, Συλλόγου Γονέων και Κηδεμόνων, Σχολικής Επιτροπής, Τοπικής Αυτοδιοίκησης ώστε να επιτύχει στην αποστολή του.

5. Πολιτική του σχολείου προστασίας από πιθανούς κινδύνους

5.1. Αντιμετώπιση έκτακτων αναγκών

Οι φυσικές καταστροφές παρουσιάζουν αυξητική τάση τα τελευταία χρόνια με ποικίλες συνέπειες στο ανθρωπογενές περιβάλλον. Οι σχολικές μονάδες, ως λειτουργικοί χώροι φιλοξενίας και δραστηριοποίησης ευάλωτης ομάδας του πληθυσμού, απαιτούν αυξημένο βαθμό ετοιμότητας έναντι των κινδύνων αυτών.

Για την προστασία από σεισμούς και συνοδά φυσικά φαινόμενα επικαιροποιείται τακτικά το Σχέδιο Μνημονίου Ενεργειών για τη διαχείριση του Σεισμικού Κινδύνου και υλοποιούνται ασκήσεις ετοιμότητας κατά τη διάρκεια του σχολικού έτους.

Η Διευθύντρια του σχολείου, στην αρχή του σχολικού έτους και σε συνεργασία με τον Σύλλογο Διδασκόντων, προβαίνει σε όλες τις απαιτούμενες ενέργειες που προβλέπονται για την αντιμετώπιση των έκτακτων αναγκών εντός του σχολικού χώρου. Επίσης ενημερώνουν τους μαθητές/μαθήτριες για τους βασικούς κανόνες και τρόπους αντίδρασης κατά την εκδήλωση των φαινομένων αυτών.

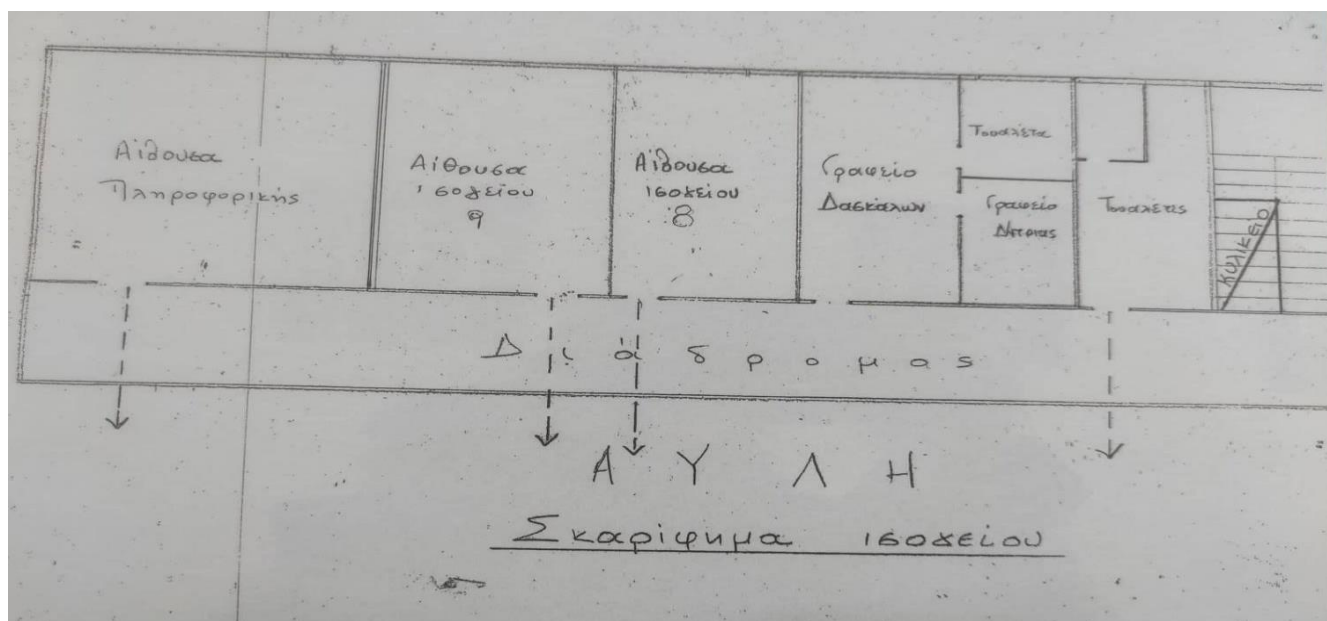
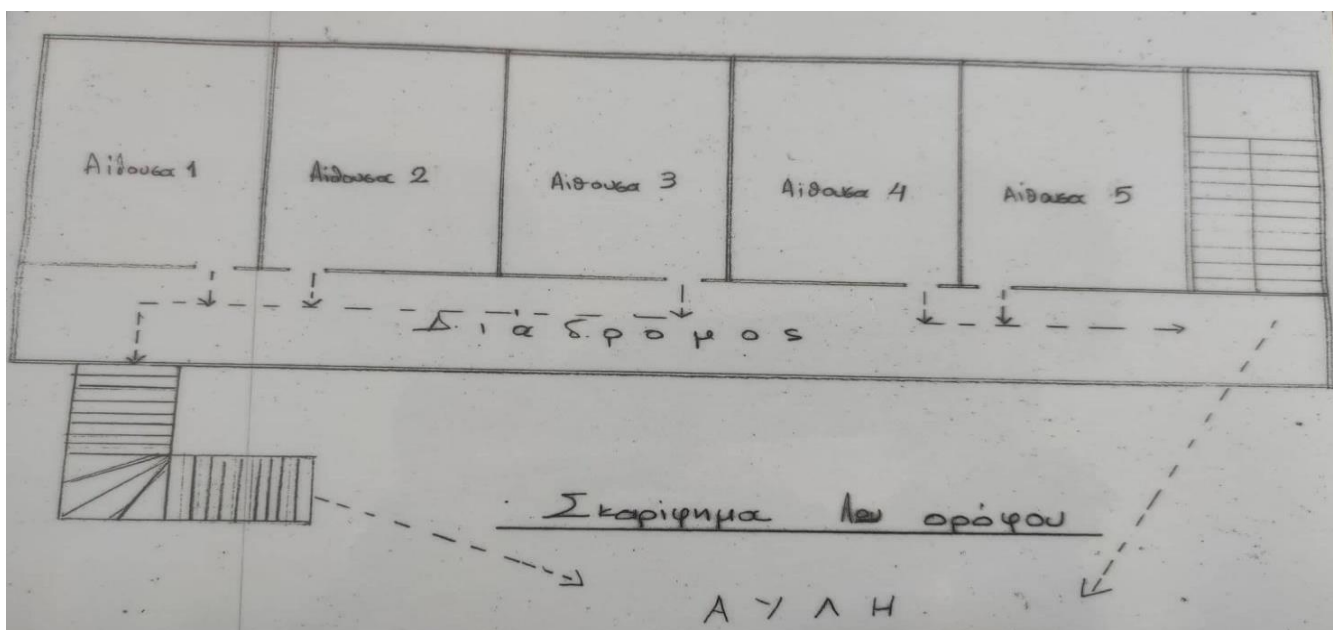
Διευκρινίζεται ότι οι μαθητές/μαθήτριες δεν αποχωρούν από το σχολείο μόνοι τους αλλά παραδίδονται στους γονείς/κηδεμόνες τους ή σε άλλα πρόσωπα που οι γονείς/κηδεμόνες έχουν ορίσει γραπτώς για τον σκοπό αυτό.

Τέλος, σε καταστάσεις πανδημίας ή ακραίων-επικίνδυνων φαινομένων οι

εκπαιδευτικοί, μαθητές/μαθήτριες, γονείς/κηδεμόνες, Διευθύντρια, οφείλουν να συμμορφώνονται και να ακολουθούν ρητά τις οδηγίες που εκδίδουν οι εκάστοτε αρμόδιοι φορείς/υπηρεσίες: π.χ. ΕΟΔΥ, ΥΠΑΙΘ, Υπουργείο Πολιτικής Προστασίας, κ.λ.π. για την εύρυθμη λειτουργία της σχολικής μονάδας και την ασφάλεια των μελών της.

5.2. Ειδικό σχέδιο αποχώρησης λόγω έκτακτων συνθηκών

Σε περίπτωση έκτακτης ανάγκης, για την ασφάλεια των παιδιών έχει καταρτιστεί σχέδιο διαφυγής και πραγματοποιούνται ασκήσεις ετοιμότητας.



6. Εσωτερικός Κανονισμός Λειτουργίας- Διαδικασίες

διασφάλιση της εφαρμογής του

Ο κοινά συμφωνημένος Κανονισμός βασίζεται στην ισχύουσα νομοθεσία και στις σύγχρονες παιδαγωγικές και διδακτικές αρχές. Η τήρησή του από όλους τους παράγοντες του Σχολείου (μαθητές/μαθήτριες, εκπαιδευτικούς, άλλο επιστημονικό προσωπικό, γονείς/κηδεμόνες, βοηθητικό προσωπικό) με αμοιβαίο σεβασμό στον διακριτό θεσμικό ρόλο τους αποτελεί προϋπόθεση της εύρυθμης λειτουργίας του σχολείου και είναι το θεμέλιο πάνω στο οποίο μπορεί το Σχολείο να οικοδομήσει για να πετύχει τους στόχους και το όραμά του.

Θέματα που ανακύπτουν και δεν προβλέπονται από τον Κανονισμό, αντιμετωπίζονται κατά περίπτωση από την Διευθύντρια και τον Σύλλογο Διδασκόντων, σύμφωνα με τις αρχές της παιδαγωγικής επιστήμης και την κείμενη εκπαιδευτική νομοθεσία, σε πνεύμα συνεργασίας με όλα τα μέλη της σχολικής κοινότητας.

Οι γονείς/κηδεμόνες των μαθητών και μαθητριών ενημερώνονται ηλεκτρονικά σχετικά με τον κανονισμό του σχολείου.

Κασσιόπη
20/09/2023

Η Διευθύντρια της Α/θμιας
Εκπ/σης Κέρκυρας

Η Σχολική Σύμβουλος

Η Διευθύντρια
της Σχολικής Μονάδας

